

2022년도 장애인복지관 이용료 산정기준 개발 연구 공청회

- 일시 : 2023. 1. 25.(수) 14:00 ~ 16:00
- 장소 : 참여가 편리한 곳(온라인)
여의도 이룸센터 이룸홀(오프라인)
- 방법 : 온라인(Zoom)·오프라인 병행
- 대상 : 전국 장애인복지관 임·직원
- 주최 : 사단법인 한국장애인복지관협회



사단
법인

한국장애인복지관협회

2022년도 장애인복지관 이용료 산정기준 개발 연구 공청회 개요

■ 개요

- 일시 : 2023. 1. 25.(수) 14:00 ~ 16:00
- 장소 : 참여가 편리한 곳(온라인)
여의도 이룸센터 이룸홀(오프라인)
- 방법 : 온라인(Zoom)·오프라인 병행
- 대상 : 전국 장애인복지관 임·직원
- 주최 : 사단법인 한국장애인복지관협회

■ 전체일정

일자	시간	내 용	비고
1월 25일 (수)	~14:00	▶ 접수(Zoom 프로그램 접속 및 음향 점검)	
	14:00~14:10	▶ 개회	조석영 회장
	14:10~14:20	▶ 경과보고 - 이용료 연구용역 추진사항	
	14:20~15:00 (40분)	▶ 2022년 장애인복지관 서비스 이용료 분석 및 적정 이용료 산정 기준(안) 보고	이세형 책임연구원 (신구대학교 사회복지과 교수)
	15:00~16:00 (60분)	▶ 질의 응답	
	16:00~	▶ 폐회	

2022년도 장애인복지관 서비스 이용료 분석

신구대학교
이 세 형

2022년도 장애인복지관 서비스 이용료 분석

구성

- 서론
- 연구방법
- 서비스 제공 및 이용료 분석 결과
- 결론 및 제언

서론

연구 개요
연구 구성
연구 절차

연구 개요

연구배경

- 「사회복지사업법 시행령」 제21조에 따른 이용료 징수에 대한 산출 근거 마련
- 2011년 이후 적정이용료 관련 연구 지속추진
- 환경 변화에 따른 적정이용료 설정 필요

연구의 필요성

- 환경 변화에 따른 적정이용료 설정 필요
- 서비스 이용료 편차 완화를 통한 서비스 효율성 제고 방안의 기초자료 제공
- 서비스 제공 및 비용 산출의 기준 마련

연구목적

- 장애인복지관 이용료 산정 현황 실태 분석
 - 서비스 유형별, 기관 특성별 차이
- 서비스별 제공방식별 특성 검토
 - 무료/유료 제공 현황, 비대면 서비스 현황
- 장애인복지관 서비스별 적정이용료 설정 기준 제안
 - 이용료 설정 범위, 비용 산정 참고 자료

연구 구성

	주요 목차	세부내용
I	서론	<ul style="list-style-type: none"> - 연구의 배경 및 필요성 - 연구목적 / 연구범위 / 연구구성 - 연구방법 및 조사내용 - 조사절차
II	대면 서비스 제공 및 이용료 분석	<ul style="list-style-type: none"> - 중분류 기준, 주요사업별 서비스 제공현황 - 주요사업별 서비스 제공 빈도 - 주요사업별 이용료 현황 - 집단별 서비스 이용료 비교
III	비대면 서비스 제공 및 이용료 분석	<ul style="list-style-type: none"> - 중분류 기준, 주요사업별 서비스 제공현황 - 주요사업별 서비스 제공 빈도 - 주요사업별 이용료 현황
IV	결론 및 제언	<ul style="list-style-type: none"> - 서비스별 적정 이용료 범위 설정 - 서비스별 유료 제공 현황 요약 - 비대면 서비스 제공 현황 요약 - 장애인복지관 서비스 이용료 변화 - 서비스 이용료 관련 논의

5

연구 절차

1

선행연구 검토, 조사표 작성 및 예비조사

- 장애인복지관 이용료 산정 관련 선행연구 내용 검토
- 관련 기관 이용료 산정 사례 및 방법 등에 대한 내용 검토
- 장애인복지관 서비스 비용 관련 주요 현안에 대한 의견수렴
- 조사표 개발 및 예비조사 수행

2

기관별 자료수집

- 장애인복지관 기관별/영역별 서비스 제공 및 이용료 산정 실태조사 설문 작성
- 장애인복지관 기관별/영역별 서비스 제공 및 이용료 산정 실태조사 수행
- 실태조사 자료 수집 및 보완 등

6

연구 절차

3

서비스 제공 및 이용료 산정 실태 분석

- 장애인복지관 기관별/영역별 서비스 제공 및 이용료 산정 실태조사 결과 분석
- 비대면 서비스 제공 실태 분석
- 기관 특성별·서비스 유형별 이용료 편차 수준 검토

4

장애인복지관 서비스 적정이용료 기준 설정

- 장애인복지관 서비스 이용료 적정 수준 설정에 대한 이해관계자 의견수렴
- 기관 특성별·서비스 유형별 이용료의 적정 수준 제안 및 향후 이용료 변화에 대한 대응 방안 논의

7

연구방법

연구방법
조사내용
조사절차

8

연구방법

조사개요

- 목적: 2021년 장애인복지관 서비스 제공실태 및 이용료 분석을 위한 전국 장애인복지관 대상의 자료 수집
- 기간: 2022년 9월 ~ 11월
- 대상: 전국 194개 장애인복지관
- 방법: 기관별 자기기입식 설문 양식 작성
(연구진 양식 개발 후 배포)

구분	항목	빈도	비율
운영주체	국가/지자체	11	5.67
	위탁법인	148	76.29
	법인직영	35	18.04
운영형태	단종	28	14.43
	종합	166	85.57
지역	서울경기인천	75	38.66
	충청권	29	14.95
	호남권	29	14.95
	영남권	48	24.74
	강원제주	13	6.7
시군구	시	109	56.19
	군	37	19.07
	구	48	24.74
규모	30인 미만	97	50
	50인 미만	78	40.21
	50인 이상	19	9.79
소계		194	100.0

9

조사내용

대분류	중분류	조사양식 주요사업
(A)기본정보	-	- 응답자 정보 / 기관특성 / 인력 현황
(B)상담사례관리	사례발굴	- 사례대상자 발굴 및 상담 - 사례대상자 연계 / 동행상담
	접수 및 사정	- 접수 상담(재접수 포함) - 접수 외 상담(일반상담) - 진단 및 사정[1. 사회진단] - 진단 및 사정[2. 의료진단] - 진단 및 사정[3. 언어진단]
	개입계획	- 개별지원 계획수립 및 의뢰 - 사례관리 계획수립
	개입	-
	지역회의	- 지역사회 통합사례회의 - 지역사회솔루션위원회
(C)기능강화 지원	운동지각 향상	[(개별), [집단] 구분] - 운동발달(물리치료) - 작업활동(작업치료) - 다감각촉진활동 - 수중운동 - 감각통합활동
	의사소통 향상	- 언어활동(언어치료)
	학습능력 향상	- 인지치료 - 특수교육
	사회적응력 향상	- 심리운동 - 특수체육 - 음악활동(음악치료) - 미술활동(미술치료) - 놀이활동(놀이치료) - 행동치료
(D)장애인가족 지원	상담 및 교육	- 가족지원 전문상담(부모 심리상담 등) - 가족교육(부모교육 및 일반상담 포함)
	가족기능강화	- 부모역량강화 지원 - 부모 외 역량강화 지원
	양육지원	- 가족돌봄지원 - 케어서비스 - 방과후교실 - 방학 프로그램 - 야간 및 주말 프로그램
	여성장애인 복지증진	- 임신, 출산, 양육, 가사보조활동 지원
	장애인무료급식	(기타 사항으로 분류)

10

6 2022년도 장애인복지관 이용료 산정기준 개발 연구 공청회

조사내용

대분류	중분류	조사양식 주요사업
(E)직업지원	직업상담 및 평가	- 직업상담 - 직업평가 - 구인 및 구직상담
	전환교육	- 전환교육 - 중등/고등 직업준비프로그램
	직업적응 및 역량개발훈련	- 직업적응훈련 - 현장훈련 - 취업 후 지도 - 취업알선(지원교육 등)
(F)역량강화 및 권익옹호지원	역량강화 및 지역 사회참여 활동지원	- 자조모임 육성 - 동아리활동 지원 - 주거서비스 - 이동지원서비스 - 보조기구 관리, 수리, 임대
	권익옹호	- 인권옹호 - 법률적인 지원
	정보제공	- 장애인정보화교육 등 정보화지원 - 시청각장애인 도서 제작 등
	수어관련	- 수어교실 - 수어자막 및 비디오 등 영상물 제작·보급·대여 등
(G)지역사회 네트워크	지역사회 서비스 개발 및 지원	- 장애인 및 장애인가족에 대한 인식개선 - 장애발생예방 캠페인
	주민조직 지원	- 주민조직제 형성 및 교육(마을공동체 등) - 지역행사 및 정보제공
	지역자원 개발 및 관리	- 자원봉사자 발굴, 교육, 활동, 관리 - 후원자 개발 및 관리
(H)평생교육지원	상담 및 프로그램 개발	- 한글문해 프로그램
	기초문해 및 학력보완교육	- 한글(생활)문해 프로그램 - 초·중·고등 학력보완 프로그램
	문화예술 및 인문교육교육	- 심리상담교육 - 인문학적 소양 프로그램
		- 생활 기능 소양 프로그램
		- 생활체육프로그램 - 노래교실
		- 수영프로그램 - 생활문화프로그램 - 공예프로그램
	시민참여교육	- 시민책무성프로그램(주민자치, 환경) - 시민리더역량 프로그램(지역활동, 리더양성) - 시민참여활동 프로그램(동아리, 자원봉사)
(I)운영지원 및 기타	총무	- 식당운영 - 각종 위원회 운영
	기획	- 실습지도

11

조사절차

단계	절차	일정	내용
1	주요 조사 내용에 대한 검토 및 반영	2022.09	<ul style="list-style-type: none"> 선행연구 및 장애인복지관 사업 내용을 바탕으로 작성된 조사양식 초안에 대한 현장 전문가 검토 현장 전문가 의견을 반영하여 조사문항 및 구성에 대한 수정
2	예비조사 수행 및 결과 반영	2022.10	<ul style="list-style-type: none"> 1차 수정된 조사양식을 활용한 예비조사 수행(5건) 예비조사 이후 조사 내용에 대한 2차 의견 수렴 2차 수정 양식 작성 및 확정
3	본조사 수행 및 기간 조정	2022.11	<ul style="list-style-type: none"> 전국 장애인복지관 대상 서비스 이용료 현황 조사 양식 배포 조사참여기관에서의 조사양식 제출 조사참여 독려 및 기간 조정 등
4	본조사 결과 자료취합 및 분석	2022.12	<ul style="list-style-type: none"> 195개 장애인복지관 대상 서비스 이용료 현황 조사결과 취합 조사결과 등에 대한 유효성 검토 (1개 기관 응답 제외) 기관별 데이터 통합 및 자료 분석

12

서비스 제공 및 이용료 분석 결과

분석개요
영역별 서비스 이용료 범위 설정
비대면 서비스 제공 현황
서비스 이용료 변화

분석 개요

결과 구분

- 영역별 서비스 제공 현황: 실시/미실시
- 영역별 서비스 빈도: 연간(생략)
- 영역별 이용료 평균: 무료 포함/무료 제외
- 기관유형별 서비스 이용료 비교: (생략)

결과 해석

- **(유료 여부)** 조사대상 중 해당 서비스가 유료로 제공되는 비율을 제시
▶ 서비스 유/무료 전환 참고 자료
- **(이용료)** 서비스별 이용료의 범위 설정
▶ 평균 \pm 1표준편차 (최소값은 0으로 설정)
- **(표기/대면)** 범위설정이 불가능한 경우를 회색으로 표기
- **(표기/비대면)** 실시 비율이 5%이상인 경우 빨간색 표기, 0% 생략

서비스 이용료: 상담사례관리

중분류	주요사업	유료 여부 설정 참고자료		적정 이용료 범위 설정(원/30분 기준) [평균±표준편차]			
		유료제공 비율(%)	평균(원) [무료포함]	권고 하한 (M-sd)	← 평균(원) →	권고 상한 (M+sd)	
사례발굴	사례대상자 발굴 및 상담						
	사례대상자 연계						
	동행상담	1.03	114.3	2,585.8	← 4,000 →	5,414.2	
접수 및 사정	접수 상담(재접수 포함)	4.64	299.7	2,820.5	← 5,361.1 →	7,901.7	
	접수 외 상담(일반상담)	1.03	69.4	3,491.1	← 4,375 →	5,258.9	
	진단 및 사정[1. 사회진단]	10.82	758.9	1,564.6	← 4,589.3 →	7,614	
	진단 및 사정[2. 의료진단]	26.8	3,216.9	2,653.6	← 4,825.3 →	6,997	
	진단 및 사정[3. 언어진단]	48.97	5,069.3	2,656.6	← 5,923 →	9,189.4	
	진단 및 사정[4. 작업(직업)진단]	36.08	3,370.5	2,313.8	← 4,766.9 →	7,220	
	진단 및 사정[5. 심리진단]	31.44	5,222	2,394.3	← 6,163.7 →	9,933.1	
	진단 및 사정[6. 교육진단]	22.68	4,516.8	2,494.9	← 5,954 →	9,413.1	
	진단 및 사정[7. 인지진단]	6.7	4,250	3,901.3	← 5,884.6 →	7,867.9	
개입계획	개별지원 계획수립 및 의뢰	0.52	6.72		833.3		
	사례관리 계획수립						
지역회의	지역사회 통합사례회의						
	지역사회솔루션위원회						

15

서비스 이용료: 기능강화지원1

중분류	주요사업	유료 여부 설정 참고자료		적정 이용료 범위 설정(원/30분 기준) [평균±표준편차]			
		유료제공 비율(%)	평균(원) [무료포함]	권고 하한 (M-sd)	← 평균(원) →	권고 상한 (M+sd)	
운동지각 향상	운동발달 [개별]	62.37	5,684.8	407.3	← 6,107.6 →	11,807.9	
	운동발달 [집단]	10.31	3,646.9	2,366.8	← 5,105.6 →	7,844.4	
	작업활동 [개별]	54.12	5,674.8	4,086.6	← 5,945 →	7,803.4	
	작업활동 [집단]	13.92	5,215.4	4,079.6	← 6,374.4 →	8,669.2	
	다감각촉진활동 [개별]	3.09	8,041.7	4,445.1	← 8,041.7 →	11,638.3	
	다감각촉진활동 [집단]	2.06	6,429.2	5,273	← 6,429.2 →	7,585.4	
	수중운동[개별]	12.89	8,930	5,609.8	← 8,930 →	12,250.2	
	수중운동[집단]	5.15	5,695	3,432.4	← 5,695 →	7,957.6	
	감각통합활동[개별]	42.27	8,192	4,836.4	← 8,291.9 →	11,747.4	
	감각통합활동[집단]	9.79	6,797.40	3,712.6	← 6,797.4 →	9,882.2	
	운동통증치료[개별]	8.25	2,826.90	0	← 4,240.4 →	8,767	
	운동통증치료[집단]	0.52	277.8		1,666.7		
의사소통 향상	언어활동 [개별]	72.68	7,469.3	3,359.3	← 7,816.5 →	12,273.7	
	언어활동 [집단]	28.35	6,148.4	4,501.9	← 6,595.6 →	8,689.3	

16

서비스 이용료: 기능강화지원2

중분류	주요사업	유료 여부 설정 참고자료		적정 이용료 범위 설정(원/30분 기준) [평균±표준편차]				
		유료제공 비율(%)	평균(원) [무료포함]	권고 하한 (M-sd)	←	평균(원)	→	권고 상한 (M+sd)
학습능력 향상	인지치료[개별]	21.65	9,442.7	4,654.2	←	9,667.5	→	14,680.8
	인지치료[집단]	7.22	7,014.3	5,320	←	7,014.3	→	8,708.6
	특수교육[개별]	24.23	6,225.5	2,011	←	6,358	→	10,705
	특수교육[집단]	12.37	5,137.3	3,519.2	←	5,565.5	→	7,611.8
사회적응력 향상	놀이활동 [개별]	18.56	9,475	0	←	9,738.2	→	21,164.9
	놀이활동 [집단]	12.89	6,759.6	4,220	←	7,841.1	→	11,462.2
	행동치료[개별]	4.12	12,950	2,853.6	←	12,950	→	23,046.4
	행동치료[집단]	1.55	10,050	3,132.1	←	10,050	→	16,967.9
	음악활동[개별]	21.65	11,290.4	5,886.4	←	11,429.5	→	16,972.6
	음악활동 [집단]	10.31	4,654.3	3,679.1	←	6,283.3	→	8,887.5
	미술활동 [개별]	20.62	12,253.8	6,249.5	←	12,754.4	→	19,259.3
	미술활동 [집단]	9.28	6,851.3	3,067.2	←	7,231.9	→	11,396.6
	심리운동 [개별]	11.34	6,782	2,666.9	←	7,706.8	→	12,746.7
	심리운동 [집단]	7.73	5,403.2	4,121.9	←	6,483.9	→	8,845.9
	특수체육 [개별]	8.76	6,811.1	3,990.3	←	7,211.8	→	10,433.3
	특수체육 [집단]	15.98	4,913.3	1,307	←	5,864.2	→	10,421.4

17

서비스 이용료: 장애인가족지원

중분류	주요사업	유료 여부 설정 참고자료		적정 이용료 범위 설정(원/30분 기준) [평균±표준편차]				
		유료제공 비율(%)	평균(원) [무료포함]	권고 하한 (M-sd)	←	평균(원)	→	권고 상한 (M+sd)
상담 및 교육	가족지원 전문상담	6.19	1,745	684.3	←	6,689	→	12,693.7
	가족교육	4.12	278.1	760.3	←	3,684.9	→	6,609.5
가족기능 강화	부모역량강화 지원	10.31	453	230.9	←	2,106.6	→	3,982.3
	부모 외 역량강화 지원	10.82	1,452.9	0	←	4,012.9	→	9,254.5
양육지원	가족돌봄지원	2.58	163.1	357.7	←	815.5	→	1,273.3
	케어서비스	19.59	3,970.3	0	←	4,283.7	→	9,363.9
	방과후교실	29.38	3,826.7	0	←	4,632.3	→	10,683.1
	방학 프로그램	26.8	2,730.9	0	←	4,621.6	→	9,425.2
	야간 및 주말 프로그램	12.37	1,827.5	0	←	2,512.8	→	5,452.6
	여성장애인	임신, 출산, 양육, 가사보조활동 지원	1.55	726.2	1,207.6	←	5,083.3	→

18

서비스 이용료: 직업지원

증분류	주요사업	유료 여부 설정 참고자료		적정 이용료 범위 설정(원/30분 기준) [평균±표준편차]				
		유료제공 비율(%)	평균(원) [무료포함]	권고 하한 (M-sd)	←	평균(원)	→	권고 상한 (M+sd)
직업상담 및 평가	직업상담	0.52	69	10,000				
	직업평가	32.99	1,220.4	1,066.5	←	2,841.2	→	4,615.9
	구인 및 구직상담							
전환교육	전환교육	22.16	1,424.5	278.9	←	2,782.8	→	5,286.7
	중등/고등직업준비	3.61	1,395	0	←	5,181.5	→	13,964.2
직업적응 및 역량개발 훈련	직업적응훈련	57.73	2,013.5	0	←	2,498.9	→	5,074.8
	직업공과(전문)훈련	7.73	1,695.8	0	←	3,843.7	→	8,280.7
	직업훈련	12.89	1,307	0	←	3,140.6	→	9,052.1
	현장훈련	1.55	42.5	0	←	1,047.9	→	2,306.9
	취업알선	0.52	17.6	2,500				

19

서비스 이용료: 평생교육지원

증분류	주요사업	유료 여부 설정 참고자료		적정 이용료 범위 설정(원/30분 기준) [평균±표준편차]				
		유료제공 비율(%)	평균(원) [무료포함]	권고 하한 (M-sd)	←	평균(원)	→	권고 상한 (M+sd)
기초문해 교육	한글문해 프로그램	12.89	2,195.8	0	←	5,972.5	→	12,608
학력보완 교육	생활문해프로그램	4.64	1,005.2	0	←	3,127.3	→	6,894.1
	유아, 초등학력 보완	6.19	8,990.4	4,113.9	←	9,739.6	→	15,365.3
	중고등생 학력보완	5.67	2,028.8	1,451	←	2,397.7	→	3,344.4
	학사학력인정 학력보완							
인문교양 교육	심리상담교육	0.52	41.7	250				
	생활 기능 소양 프로그램	10.82	5,595.2	0	←	10,124.7	→	42,368.8
	인문학적 소양 프로그램	7.73	845.2	0	←	1,915.8	→	4,958.3
시민참여 교육	시민책무성프로그램							
	시민리더역량 프로그램	1.03	164.3	1,008.6	←	1,150	→	1,291.4
	시민참여활동 프로그램	1.55	220.8	537.9	←	1,840.3	→	3,142.7
문화예술 교육	생활체육프로그램	30.41	1,555.2	0	←	3,611.2	→	7,594.5
	수영프로그램	6.19	3,022	0	←	4,533	→	9,389.1
	공예프로그램	29.9	1,298.5	0	←	2,743	→	5,492.4
	노래교실	14.43	643.6	0	←	2,229.7	→	4,652.8
	생활문화프로그램	32.47	1,519.8	0	←	3,078.1	→	7,086.4

20

서비스 이용료: 지역사회 네트워크, 운영 및 기타

중분류	주요사업	유료 여부 설정 참고자료		적정 이용료 범위 설정(원/30분 기준) [평균±표준편차]			
		유료제공 비율(%)	평균(원) [무료포함]	권고 하한 (M-sd)	←	평균(원)	→ 권고 상한 (M+sd)
지역의 사회통합환경 조성	장애인 및 장애인가족에 대한 인식개선	9.28	4,340	14,502.6	←	30,138.9	→ 45,775.2
	장애발생예방 캠페인						
주민조직 지원	주민조직체 형성 및 교육						
	지역행사 및 정보제공						
지역자원 개발 및 관리	자원봉사자 발굴, 교육, 활동, 관리						
	후원자 개발 및 관리						

중분류	주요사업	유료 여부 설정 참고자료		적정 이용료 범위 설정(원/30분 기준) [평균±표준편차]			
		유료제공 비율(%)	평균(원) [무료포함]	권고 하한 (M-sd)	←	평균(원)	→ 권고 상한 (M+sd)
총무	식당운영	80.41	2,433.4	1,668.8	←	2,573.795	→ 3,478.8
	위원회 운영	3.61	11,544.5	0	←	145,130.4	→ 392,543.1
기획	실습지도	80.41	101,143.3	25,796.3	←	101,791.7	→ 177,787.1

21

비대면 서비스 제공현황

대분류	중분류	주요사업	실시 비율(%)	대분류	중분류	주요사업	실시 비율(%)
상담사례관리	사례발굴	사례대상자 발굴 및 상담	10.31	기능강화 지원	운동지각향상	운동발달 [개별]	1.55
		사례대상자 연계	6.19			작업활동 [개별]	0.52
		동행상담	4.12		의사소통향상	언어활동 [개별]	0.52
	접수 및 사정	접수 상담(재접수 포함)	6.7			언어활동 [집단]	0.52
		접수 외 상담(일반상담)	22.16		학습능력 향상	특수교육[개별]	0.52
		진단 및 사정[1. 사회진단]	3.09			음악활동[개별]	0.52
		진단 및 사정[2. 의료진단]	0.52		사회적응력 향상	미술활동 [개별]	0.52
		진단 및 사정[4. 작업(직업)진단]	0.52			가족지원 전문상담	2.58
	개입계획	개별지원 계획수립 및 의뢰	3.09	장애인 가족지원	상담 및 교육	가족교육	8.25
		사례관리 계획수립	2.06		가족기능 강화	부모역량강화 지원	1.55
	지역회의	지역사회 통합사례회의	5.67			부모 외 역량강화 지원	0.52
		지역사회솔루션위원회	3.09		양육지원	가족돌봄지원	1.03
						케어서비스	1.03
						방과후교실	1.03
						방학 프로그램	1.03

22

비대면 서비스 제공현황

대분류	중분류	주요사업	실시 비율(%)
직업지원	직업상담 및 평가	직업상담	13.4
		직업평가	2.58
		구인 및 구직상담	9.79
	전환교육	전환교육	2.06
	직업적응 및 역량개발 훈련	직업적응훈련	3.61
		직업공과(전문)훈련	1.03
		직업훈련	0.52
		현장훈련	1.03
		취업알선	3.09
		취업 후 지도	8.25
지역사회 네트워크	지역의 사회통합환경 조성	장애인 및 장애인가족에 대한 인식개선	9.28
		장애발생예방 캠페인	2.58
	주민조직 지원	주민조직체 형성 및 교육	1.55
		지역행사 및 정보제공	5.15
	지역자원 개발 및 관리	자원봉사자 발굴, 교육, 활동, 관리	4.64
		후원자 개발 및 관리	7.73

대분류	중분류	주요사업	실시 비율(%)
평생교육	기초문해 교육	한글문해 프로그램	1.03
	학력보완교육	생활문해프로그램	1.03
	인문교양교육	생활 기능 소양 프로그램	1.03
		인문학적 소양 프로그램	1.03
	시민참여교육	시민리더역량 프로그램	1.03
	문화예술교육	생활체육프로그램	3.61
		수영프로그램	0.52
		공예프로그램	2.06
		노래교실	3.09
		생활문화프로그램	3.61

23

단위사업	서비스 이용료 평균 비교(원/30분당), 무료 포함			비고
	2011년	2018년	2022년	
접수면접/상담	2,833	283	300	-
사회진단/평가	4,100	1,045	759	-
의료진단/평가	4,382	3,693	3,217	-
언어진단/평가	4,752	5,178	5,069	-
작업진단/평가	3,193	3,667	3,371	-
심리진단/평가	4,928	4,520	5,222	-
교육진단/평가	3,710	3,448	4,517	-
물리치료	5,380	5,488	5,685	운동발달, 개별 기준
작업치료	7,556	5,877	5,675	작업활동, 개별 기준
수중운동치료	8,377	1,727	8,930	수중운동, 개별 기준
감각통합치료	7,464	8,383	8,192	감각통합활동, 개별 기준
운동통증치료	3,863	1,727	2,827	-
언어치료	8,232	7,942	7,469	언어활동, 개별 기준
특수교육	3,239	5,233	6,226	-
인지치료	4,200	10,466	9,443	-
놀이치료	5,796	8,819	9,475	놀이활동활동, 개별 기준
음악치료	7,075	10,600	11,290	음악활동, 개별 기준
미술치료	6,717	9,758	12,254	미술활동, 개별 기준
심리치료	4,699	8,954	6,782	심리운동, 개별 기준
운동치료	7,917	6,645	6,811	특수체육, 개별 기준
직업진단(평가)	3,236	1,805	1,220	직업평가
전환교육	2,455	793	1,425	-
직업적응훈련	467	234	2,014	-
직업공과훈련	791	400	1,696	-

서비스 이용료 변화

비교 기준

- 2011년, 2018년 연구 결과
- 동일 측정 항목에 대한 비교
- 원/30분당 단위 일치
- 비용 변화에 대한 기준 필요

24

결론 및 제언

자료의 활용
논의 및 제언

자료의 활용

영역별 서비스 이용료 범위 설정

- 대분류별 서비스 이용료 범위 설정
- "유료여부", "적정 이용료 설정"에 활용

(활용1) 적정 이용료 범위 설정

- 유료 제공 결정 후 적정 이용료 설정에 참고
- 평균을 기준, 상/하한 기준 설정 검토
- (쟁점1) 0원을 포함한 평균 산정 시 적정 금액 과소추정 발생
- (쟁점2) 서비스 제공 기관의 수가 적은 경우, 평균 기준 설정 한계

(활용2) 유료 여부 설정 참고

- 서비스 유료 제고 비율을 참고, 해당 기관의 비용 산정 여부에 근거자료 활용
- (쟁점1) 서비스별 유/무료의 일치성 부족
- (쟁점2) 다수의 서비스가 무료로 제공

(활용3) 비대면 서비스 제공 여부

- 비대면 서비스 제공 비율 참고
- (쟁점) 다수가 무료 서비스, 서비스 제공 비율 전 영역에서 낮음

논의 및 제언

1. 기관별 서비스 제공 특성의 편차

- 사업 미실시/무료제공/유료제공/비대면 등 서비스 제공 여부 및 방식에 편차 발생
- (필요) 부과의 자율성 + 부과 영역의 합의

2. 서비스 제공에 대한 기준 설정

- 부과 영역 및 방식 합의를 통하여 이용료 추정 안정성 제고
- (필요) 비대면 서비스 제공 관련 기준 설정

3. 적정 서비스 이용료 범위

- 유료 서비스 제공 기관을 기준으로 산정 필요 (이용료 과소추정 방지)
- (필요) 이용료 설정 방안 및 기준의 일치

4. 적정 이용료 설정에 대한 기준

- 원가계산 등의 산술적 기준 설정의 한계 확인
- (필요) 기준 설정 및 조정 방안 등 검토 (보고서 내 제언 참고)

27

논의 및 제언

5. 기관별/서비스별 이용료 격차

- 기관별 특성에 따른 격차 발생
→ 주로 기능강화지원, 평생교육
- 서울·경기·인천, 특별시 및 광역시 내 자치구 대규모 기관의 경우 비용 높음
- (필요) 격차에 대한 해석 → 적정/축소

6. 비대면 서비스 제공의 격차

- (공통)비대면 서비스 제공 비율 낮음
→ 적정 이용료, 가이드라인 설정 한계
- 특정 서비스 영역에 국한
→ (높음)사례관리, 상담, 교육
→ (낮음)기능강화지원, 평생교육
- 주요 기능 외 사업을 중심으로 비대면 서비스 제공

28

2022년도 장애인복지관 서비스 이용료 분석

신구대학교
이 세 형

소개

한국장애인복지관협회 소개

○ 설립목적

- 장애인복지관 상호간의 교류·협력을 강화하고, 복지관 종사자들의 전문성 제고를 통하여 장애인복지관을 지역사회재활시설의 구심체로 육성·발전시킴으로써 장애인의 사회참여 및 복지증진 확대를 목적으로 함

○ 주요사업

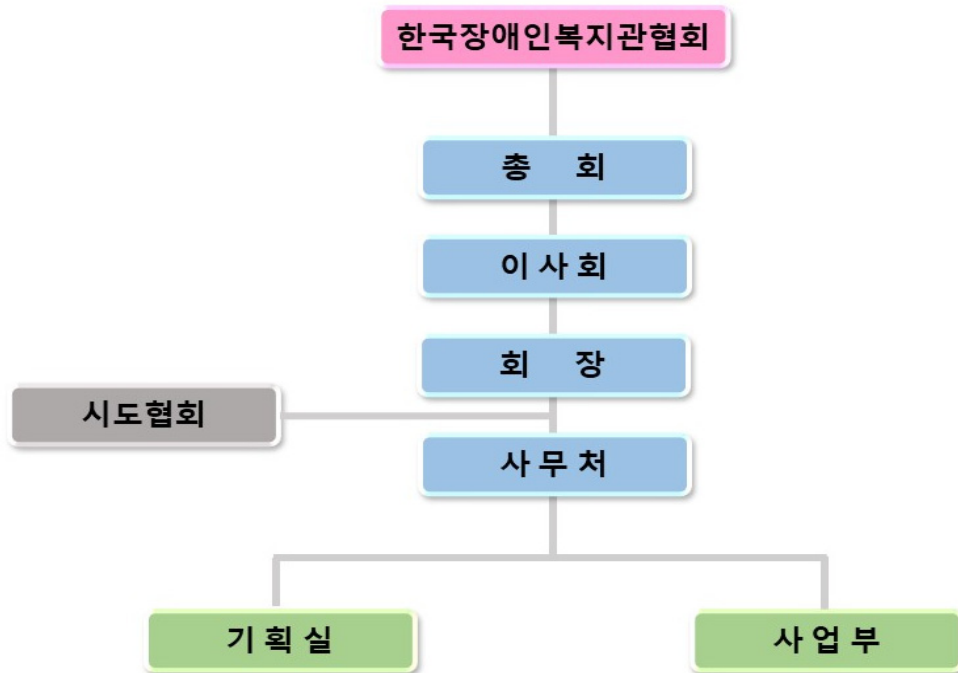
- 장애인복지관 운영지원 및 정책개선사업, 장애인복지관 역량강화지원사업
- 장애인복지관 종사자교육연수사업, 조사연구·출판홍보사업
- 복지기관 문화예술교육 지원사업, 중증장애인 직업재활지원사업 등

○ 비전체계



○ 조직도

- 한국장애인복지관협회 조직



- 시도협회 및 지역별 회원기관 수

지 역	서울	부산	대구
복지관	51	17	6
지 역	인천	광주	대전·세종
복지관	10	7	9
지 역	울산	강원	경기
복지관	4	8	39
지 역	충북	충남	전북
복지관	12	15	13
구 분	전남	경북	경남
복지관	18	17	18
구 분	제주	※ 2023. 1. 현재 총 249개소	
복지관	5		

2022년도 장애인복지관 이용료 산정기준 개발 연구 공청회

발행처 사단법인 한국장애인복지관협회


- ▷ 주 소 : 서울시 마포구 월드컵로14길 22, 202호(서교동, 서교스위트하우스)
- ▷ 전 화 : 02)3481-1291~4
- ▷ 전 송 : 02)3481-1298
- ▷ 홈페이지 : <http://www.hinet.or.kr>
- ▷ 이 메 일 : hinet@hinet.or.kr

발행일 2023. 1. 25.(수)

변화
대응

더 강한 협회

More Powerful

 사단법인 한국장애인복지관협회

2023년
한국장애인복지관협회

선택과 집중

- 1 지역사회기반
장애인복지관 주요기능
및 조직변화 지원
- 2 유연한 정신장애인
서비스 개발 지원
- 3 13대 협회장
공약 이행평가 및 정착

참여
협력